

# Szymona, Jolanta

---

## Stan rozwoju rolnictwa województwa lubelskiego na tle rozwoju rolnictwa Polski

---

Rocznik Żyrardowski 5, 121-136

---

2007

Artykuł został zdigitalizowany i opracowany do udostępnienia w internecie przez Muzeum Historii Polski w ramach prac podejmowanych na rzecz zapewnienia otwartego, powszechnego i trwałego dostępu do polskiego dorobku naukowego i kulturalnego. Artykuł jest umieszczony w kolekcji cyfrowej [bazhum.muzhp.pl](http://bazhum.muzhp.pl), gromadzącej zawartość polskich czasopism humanistycznych i społecznych oraz w kolekcji mazowieckich czasopism regionalnych [mazowsze.hist.pl](http://mazowsze.hist.pl).

Tekst jest udostępniony do wykorzystania w ramach dozwolonego użytku.

Jolanta Szymona

# Stan rozwoju rolnictwa województwa lubelskiego na tle rozwoju rolnictwa Polski

## Wstęp

Reforma, która weszła w życie 1.01.1999 roku, zmieniła istniejący od 1975 roku podział administracyjny kraju na 49 województw<sup>1</sup>. Utworzono 16 nowych, większych województw, czego celem było przede wszystkim usprawnienie zarządzania krajem przez organy władzy centralnej i samorządowej. 16 istniejących województw bardzo często nazywa się „regionami”. Obecnie regiony są podstawową jednostką dokonywania unijnych porównań statystycznych, jeżeli chodzi o rozwój poszczególnych państw. Unia Europejska coraz częściej bywa też nazywana nie „unią państw”, lecz „unią regionów”. Rosnące znaczenie regionów ma swoje proste uzasadnienie: są one na tyle małe, by należycie rozpoznać drzemiący w nich potencjał, zidentyfikować problemy i obierać na tej podstawie najlepsze drogi rozwoju, jednocześnie zaś na tyle duże, by dysponować dostateczną siłą w przyciąganiu kapitału i środków finansowych na swoje terytorium. Regiony naszego kraju różnią się od siebie nie tylko cechami geograficznymi, lecz określonymi problemami społeczno-ekonomicznymi.

Analizując przestrzeń geograficzną oraz sytuację społeczno-ekonomiczną województwa lubelskiego nie sposób zauważyć ogromnej roli rolnictwa w tym regionie. Przejawia się ona w aspekcie zarówno ekonomicznym, jak i kulturowo-społecznym. Celem artykułu jest wykazanie wyraźnych dysproporcji rolnictwa Lubelszczyzny na tle rolnictwa Polski oraz próba odpowiedzi na pytanie o możliwości dalszego rozwoju tego sektora w regionie. Z uwagi na specyfikę pracy, wykorzystano głównie dostępny materiał statystyczny.

## Ogólne dane o województwie lubelskim

Województwo lubelskie jest trzecim, pod względem wielkości obszaru, regionem Polski<sup>2</sup>. Na mocy nowego podziału administracyjnego kraju

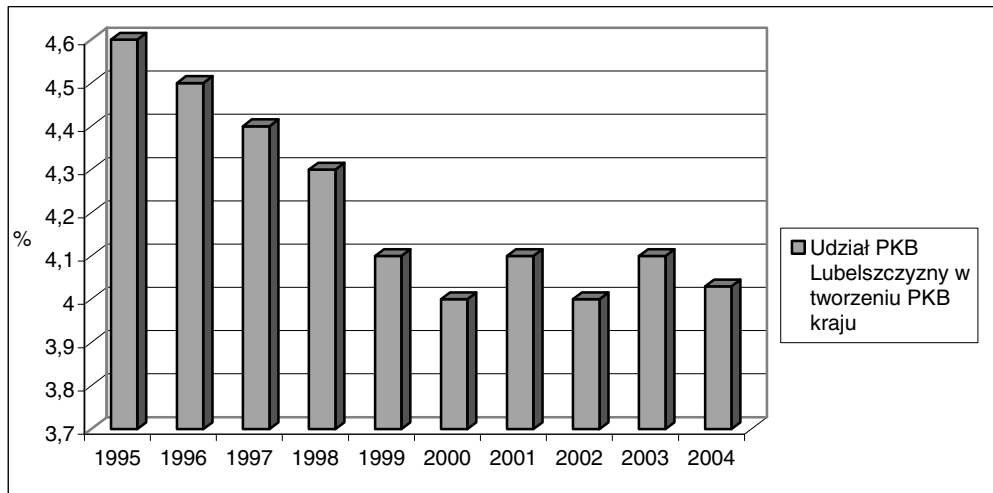
<sup>1</sup> Ustawa z dnia 28 maja 1975 r. o dwustopniowym podziale administracyjnym Państwa oraz o zmianie ustawy o radach narodowych utworzyła 49 województw.

<sup>2</sup> Region lubelski zajmuje obszar ponad 25 tysięcy km<sup>2</sup>, tj. 8% powierzchni Polski.

powstało z połączenia dawnych województw: chełmskiego, lubelskiego i zamojskiego oraz części siedleckiego i podlaskiego.

Województwo należy do najślabiej zaludnionych w Polsce – na 1 km<sup>2</sup> przypada tu zaledwie 87 osób, podczas gdy średnia gęstość zaludnienia kraju wynosi 121,1 osób/km<sup>2</sup>. Na obszarze województwa mieszka prawie 2,2 miliona osób, co stanowi 5,7% ludności Polski.

Chociaż Lubelszczyzna jest jednym z największych regionów kraju, jej udział w tworzeniu PKB Polski jest niewielki. W latach 1995–2000 ulegał systematycznemu spadkowi, a począwszy od 2001 roku nie przekracza 4,1% (zob. rysunek 1). Jest to świadectwem niskiej skuteczności procesu rozwoju gospodarczego w województwie.



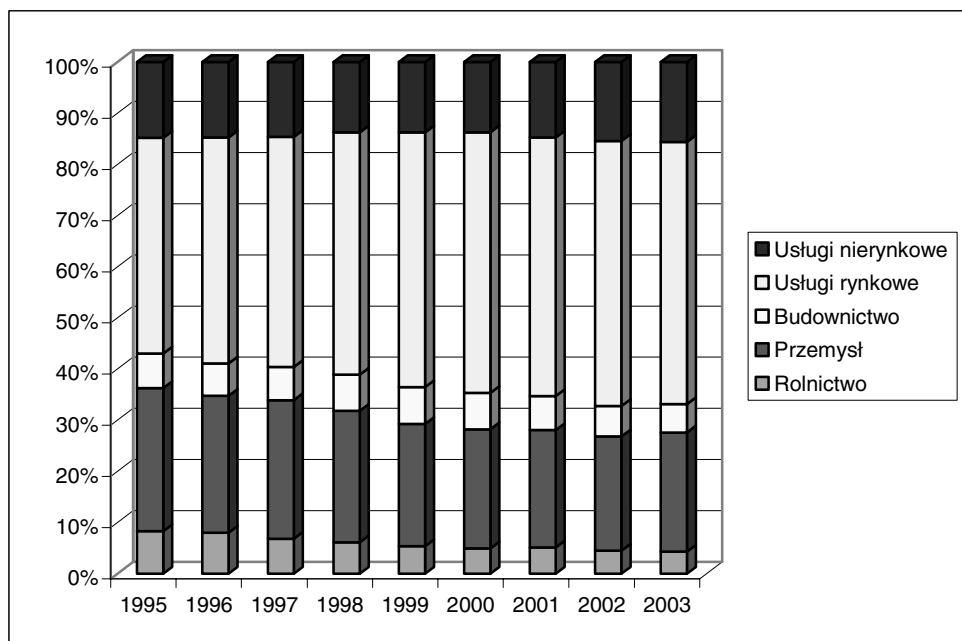
Rys. 1. Udział PKB Lubelszczyzny w tworzeniu PKB kraju

Źródło: opracowanie własne na podstawie: Mały Rocznik Statystyczny Polski 2005, Dane o województwach [www.stat.gov.pl](http://www.stat.gov.pl), s. 623 oraz Rewizja w RR, [www.stat.gov.pl](http://www.stat.gov.pl)

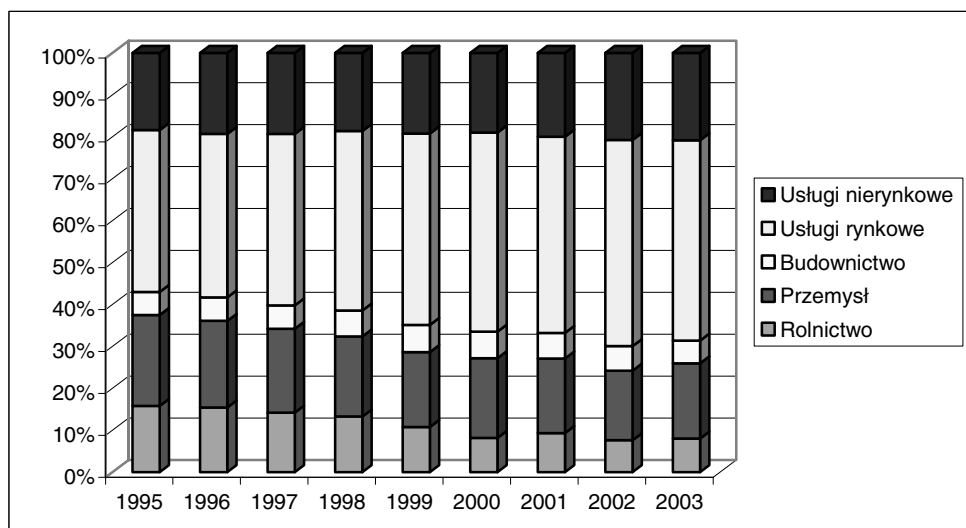
Lubelszczyzna jest najślabiej rozwiniętym regionem kraju. Podstawowy miernik rozwoju – wskaźnik PKB przypadający na 1 mieszkańca jest najniższy w Polsce. W latach 2000–2004 wskaźnik PKB per capita nie przekroczył 71% średniej krajowej, a w 2004 roku osiągnął najniższy poziom od 5 lat: 69,99%<sup>3</sup> średniej. Jest to jednocześnie najniższy wskaźnik PKB per capita w UE 25 (zaledwie 34,1% średniej unijnej w 2003 roku).

Struktura sektorowa gospodarki regionu znacznie odbiega od struktury gospodarki narodowej Polski (zob. rysunki 2 i 3).

<sup>3</sup> Mały Rocznik Statystyczny Województwa Lubelskiego 2005, [www.stat.gov.pl](http://www.stat.gov.pl)



Rys. 2. Wartość dodana brutto sektorów gospodarki Polski w latach 1995–2003



Rys. 3. Wartość dodana brutto sektorów gospodarki województwa lubelskiego w latach 1995–2003

Źródło: opracowanie własne, na podstawie Rewizja w RR, [www.stat.gov.pl](http://www.stat.gov.pl)

Lubelszczyzna charakteryzuje się wyższym udziałem rolnictwa<sup>4</sup> i przemysłu w tworzeniu PKB, niższym udziałem sektora usług rynkowych oraz zbliżonym do krajowego poziomem udziału sektora budownictwa. Zróżnicowanie ról poszczególnych sektorów gospodarki, w porównaniu do statystyk krajowych, skłania do poszukiwania odmiennych kierunków rozwoju regionu – wykorzystujących jego potencjał i doświadczenie w niektórych działach gospodarki.

Jednym z najważniejszych sektorów gospodarki regionu od wielu lat pozostaje rolnictwo. Lubelszczyzna charakteryzuje się wielowiekową tradycją w uprawach niektórych roślin i silnie zakorzenioną kulturą na wsi. Rolnictwo, szczególnie na Lubelszczyźnie, odgrywa bardzo ważną rolę społeczną – jest miejscem pracy dla 40% ogółu zatrudnionych w regionie<sup>5</sup>. Oprócz ogromnej roli kulturowej i społecznej, rolnictwo odgrywa wciąż bardzo ważną rolę ekonomiczną – ośmioprocentowy udział tego sektora w tworzeniu PKB regionu należy do najwyższych w kraju. Dlatego też rozwój rolnictwa i jego otoczenia powinien stać się jednym z priorytetów w strategii rozwoju Lubelszczyzny. Nie powinien jednak odbywać się bez wcześniejszego poznania jego specyfiki i obecnych problemów. Tylko wtedy możliwe będzie wybranie właściwych dróg rozwoju dla tego działu gospodarki.

## **Stan rozwoju rolnictwa na Lubelszczyźnie**

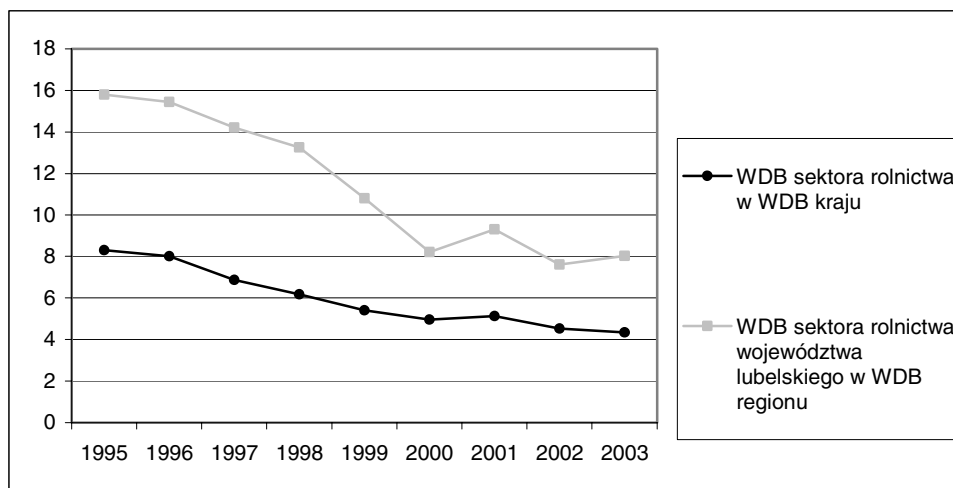
Wskaźnik udziału rolnictwa w tworzeniu PKB regionu jest ponad 2 razy większy niż ten sam wskaźnik dla całego kraju (zob. rys. 4). Poziom 8% z 2003 roku zanotowany w regionie odpowiada poziomowi udziału rolnictwa na poziomie krajowym z 1996 roku.

Sektor rolnictwa, podobnie jak w całej Polsce, należy do najmniej dochodowych gałęzi gospodarki. W latach 1995–2003 wyraźnie spadł udział tego sektora w tworzeniu PKB kraju oraz udział w strukturze tworzenia PKB Lubelszczyzny.

Na złą sytuację rolnictwa w strukturze gospodarki regionu lubelskiego, podobnie jak i w całym kraju, duży wpływ mają niekorzystne relacje cen produktów rolnych sprzedawanych do cen towarów i usług zakupywanych przez gospodarstwa rolne (tzw. „nożyce cen”). Tendencja spadkowa cen produktów rolnych sprawia, iż dochody rolnicze systematycznie zmniejszają się (zob. tabela 1).

<sup>4</sup> Rolnictwa wraz z leśnictwem, łowiectwem rybołówstwem i rybactwem.

<sup>5</sup> Województwa w latach 1995–2003, tablica 184. Pracujący w II kwartale w tysiącach.



Rys. 4 Wartość dodana brutto sektora rolnictwa w latach 1995–2003

Źródło: opracowanie własne na podstawie Rewizja w RR, [www.stat.gov.pl](http://www.stat.gov.pl)

Tabela 1. Relacje cen produktów rolnych sprzedawanych do cen towarów i usług zakupowanych przez gospodarstwa rolne

	1995	1996	1997	1998	1999	2000	2001	2002	2002	
	rok poprzedni=100								1990 = 100	1995 = 100
„Nożyce cen”	101,8	96,0	95,8	91,4	91,5	103,0	97,5	90,0	65,5	70,2

Źródło: Rolnictwo i gospodarka żywnościowa w Polsce w aspekcie integracji z Unią Europejską, Warszawa 2003, wyd. MRiRW, s. 12.

Spadek udziału rolnictwa w tworzeniu PKB (zarówno w odniesieniu do Lubelszczyzny, jak i do całego kraju oraz zgodnie z tendencjami w gospodarce światowej) można także tłumaczyć swoistym „przechwytywaniem” nadwyżki produkcyjnej rolnictwa przez inne działy gospodarki – przede wszystkim przez przemysł spożywczy i usługi związane z rolnictwem i gospodarką żywnościową (zaopatrzenie, dystrybucja, usługi żywnościowe)<sup>6</sup>. W miarę rozwoju społecznego coraz bardziej prawdziwa staje się teza, że żywność powstaje przede wszystkim poza rolnictwem<sup>7</sup>.

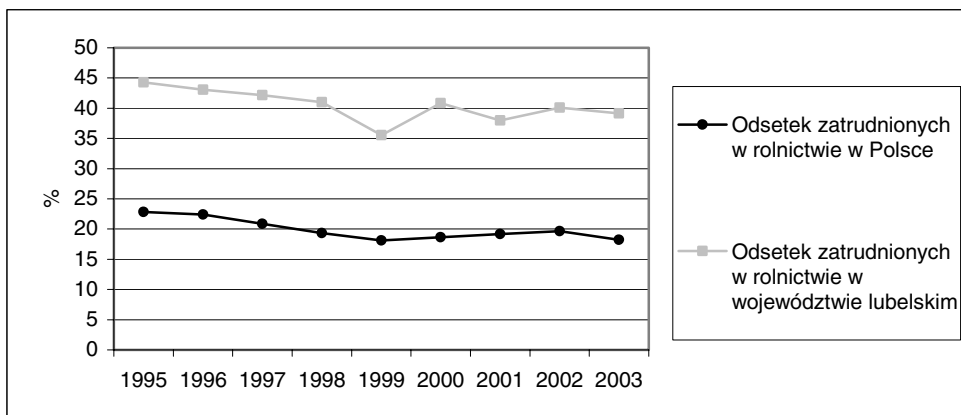
<sup>6</sup> Przykład spadku roli rolnictwa w tworzeniu PKB oraz wzrostu znaczenia innych działów związanych w szeroko rozumianym agrobiznesem szczegółowo omawia Franciszek Tomczak na przykładzie gospodarki Stanów Zjednoczonych: F. Tomczak, *Od rolnictwa do agrobiznesu. Transformacja gospodarki rolniczo-żywnościowej Stanów Zjednoczonych Ameryki Północnej*. Wyd. SGH, Warszawa 2004, s. 9–40, s. 75–77.

<sup>7</sup> A. Woś, *Agrobiznes, cz. 1 Makroekonomika*, wyd. Key TEKST, Warszawa 1996, s. 36.

Postępująca marginalizacja rolnictwa w tworzeniu wartości dodanej regionu lubelskiego nie jest zjawiskiem korzystnym. Próby zmian strukturalnych, zmierzające do rozwoju przemysłu żywnościowego i usług związanych z gospodarką żywnościową z pominięciem strategii rozwoju rolnictwa, nie rozwiążą problemów obszarów wiejskich Lubelszczyzny. Konieczne jest wprowadzenie działań zwiększających towarowość gospodarstw rolnych i umożliwienie im większych powiązań z rynkiem. Sytuację może poprawić szerokie wykorzystanie funduszy unijnych, zarówno w formie dopłat bezpośrednich, jak i w ramach funduszy strukturalnych. To jednak wymaga fachowego przygotowania i odpowiedniej wiedzy zarówno wśród rolników, doradców w ośrodkach doradztwa rolniczego, jak i pracowników Agencji Restrukturyzacji i Modernizacji Rolnictwa – głównego płatnika unijnych dotacji.

Jednym z istotnych niekorzystnych zjawisk na terenach wiejskich regionu jest przerost siły roboczej. Z punktu widzenia trzech sektorów gospodarki to właśnie w sektorze rolnym Lubelszczyzny pracuje najwięcej osób – prawie 40% ludności regionu<sup>8</sup>, przy czym powstaje w nim zaledwie 8% ogólnej wartości dodanej brutto województwa<sup>9</sup>. Świadczy to o bardzo niskiej wydajności pracy w rolnictwie, a jednocześnie ukazuje ogromne społeczne znaczenie tego sektora w regionie.

Odsetek pracujących w rolnictwie jest ponad 2 razy większy od podobnego wskaźnika dla kraju (zob. rys. 5).



Rys. 5. Odsetek zatrudnionych w rolnictwie

Źródło: opracowanie własne, na podstawie Województwa w latach 1995–2003, tabele: 176–184, [www.stat.gov.pl](http://www.stat.gov.pl)

<sup>8</sup> Województwa w latach 1995–2003, tablica 184. Pracujący w II kwartale w tysiącach.

<sup>9</sup> WDB sektora rolnictwa wyniosła w 2003 roku 2417,1 mln złotych, źródło: rewizja tabela 2.

Wysoki udział zatrudnionych w rolnictwie wpływa na niższą, niż przeciętna w kraju, stopę bezrobocia zarejestrowanego (rys. 6). Na Lubelszczyźnie występuje poważny problem bezrobocia ukrytego na wsi. Wiele osób związanych z rolnictwem pracuje w niepełnym wymiarze godzin. Ograniczanie tego zjawiska powinno następować poprzez tworzenie miejsc pracy poza rolnictwem, gdzie powinny być uwzględnione wymagania popytowe rynku pracy (na dzień 31 XII 2005 roku na 1 ofertę pracy przypadało w regionie 293 bezrobotnych, w kraju – 158<sup>10</sup>). Powinno się także propagować wzrost takich metod produkcji, które umożliwią wykorzystanie dużego potencjału siły roboczej na wsi. Rozwój produkcji pracochłonnej powinien uwzględniać tendencje na rynkach światowych, między innymi rosnące zainteresowanie rolnictwem i żywnością ekologiczną<sup>11</sup>. Ważnym zadaniem dla władz samorządowych pozostaje także stworzenie mechanizmu zachęt do pozostawiania mieszkańców na terenach wiejskich, na przykład poprzez wykorzystanie funduszy strukturalnych na wspieranie osadnictwa młodych rolników i wspierania osób oraz firm inwestujących na obszarach wiejskich (inwestorów lokalnych i zewnętrznych). Propagowanie rozwoju pozarolniczej działalności gospodarczej na terenach wiejskich powinno odbywać się poprzez realizowanie: usług dla gospodarstw rolnych lub leśnictwa, usług dla ludności, drobnej wytwórczości, rzemiosła i rękodzielnictwa, robót i usług budowlanych oraz instalacyjnych, usług turystycznych, transportowych, przetwórstwa produktów rolnych oraz jadalnych produktów leśnych, magazynowania lub przechowywania towarów, wytwarzania materiałów energetycznych z biomasy, rachunkowości, doradztwa oraz usług informatycznych. Służyć będą do tego fundusze przewidziane w Działaniach Osi 3 Programu Rozwoju Obszarów Wiejskich na lata 2007–2013<sup>12</sup>.

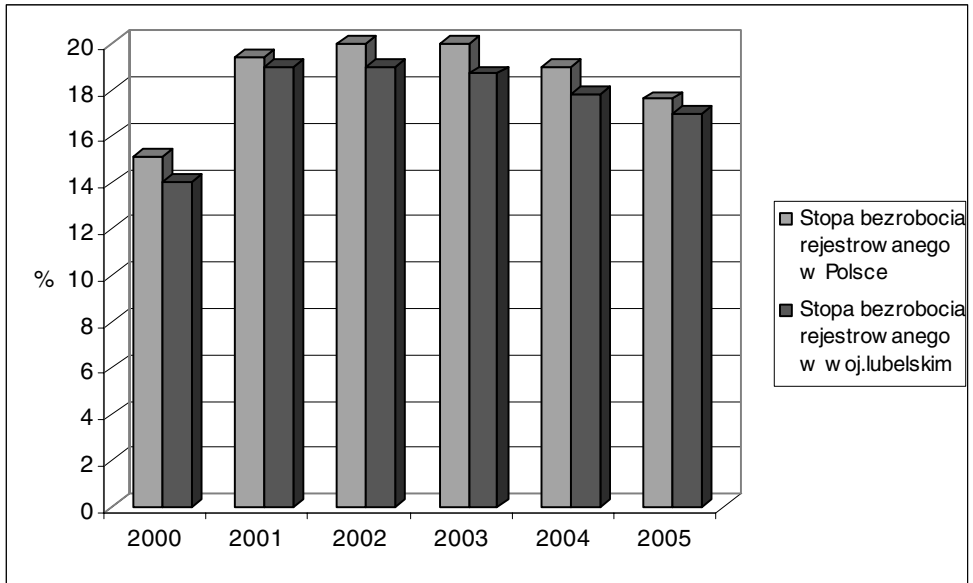
Na niską konkurencyjność sektora rolnictwa, oprócz niskiej produktywności czynnika pracy, wpływa także względnie niska produktywność innych zasobów. Jeżeli chodzi o czynnik ziemi – plony głównych ziemiopłodów (z ha w tonach) są przeważnie niższe od średnich plonów krajowych, co pokazuje tabela 2.

<sup>10</sup> Opracowania zbiorcze, Informacja o sytuacji społeczno-gospodarczej w kraju rok 2005.

<sup>11</sup> Zob. J. Szymona, *Perspektywy dla ekoroelnictwa*, „Top agar Polska 2006”, nr 4, s. 34–37.

<sup>12</sup> *Program Rozwoju Obszarów Wiejskich na lata 2007–2013 – materiał informacyjny MRiRW*, Warszawa, sierpień 2006, s. 16–17.





Rys. 6. Stopa bezrobocia rejestrowanego w Polsce i na Lubelszczyźnie w latach 2000–2005

Źródło: opracowanie własne, na podstawie: *Opracowania zbiorcze, Informacja o sytuacji społeczno-gospodarczej w kraju, rok 2005* oraz *Ważniejsze dane o województwach*, Mały rocznik Statystyczny Polski 2005, tablica 61, [www.stat.gov.pl](http://www.stat.gov.pl)

Tabela 2. Średnie plony głównych ziemiopłodów z ha w tonach w Polsce i w województwie lubelskim

Rok	Zboża		Ziemniaki	
	Polska	Woj. lubelskie	Polska	Woj. lubelskie
1995	3,0	2,7	16,4	15,7
1996	2,9	2,7	20,3	21,0*
1997	2,9	2,7	15,9	15,9
1998	3,1	2,8	20,0	19,9
1999	3,0	2,8	15,7	16,0*
2000	2,5	2,5	19,4	18,2
2001	3,1	2,7	16,2	16,4*
2002	3,2	3,0	19,3	18,9
2003	2,9	2,9	17,9	17,8

\* Średni plon wyższy od przeciętnego w kraju

Źródło: opracowanie własne, na podstawie: *Podstawowe dane o województwach w latach 1995–2003*, tabele 28–36, [www.stat.gov.pl](http://www.stat.gov.pl)

Niska produktywność ziem wynika po części z niekorzystnego położenia geograficznego województwa. Klimat regionu tworzą ścierające się masy powietrza kontynentalnego i oceanicznego. Charakteryzują go znaczne wahania temperatur rocznych, gorące lata i mroźne zimy oraz umiarkowane opady – roczna suma opadów wynosi 550-650 mm, okres wegetacji trwa 205–210 dni<sup>13</sup>.

Poziom nawożenia chemicznego w regionie jest, pomimo tendencji wzrostowej, stosunkowo niski w porównaniu z krajowym (zob. tabela 3). Niewielki poziom nawożenia chemicznego jest uważany za jeden z czynników niskiej efektywności gospodarstw rolnych Lubelszczyzny. Jednak coraz częściej przy badaniu efektywności czynnika ziemi bierze się pod uwagę efekty środowiskowe<sup>14</sup>. Według wielu badaczy wydajność gospodarstw konwencjonalnych jest znacznie niższa, jeśli uwzględnia się skażenie środowiska spowodowane ich działalnością<sup>15</sup>. Jednocześnie niewielkie zanieczyszczenie ziemi środkami chemicznymi zachęca do rozwoju kierunków produkcji przyjaznych środowisku naturalnemu, opartych na nawozach wytworzonych w obrębie gospodarstwa (np. do rozwoju rolnictwa ekologicznego).

Tabela 3. Zużycie nawozów mineralnych lub chemicznych oraz wapniowych w przeliczeniu na 1 ha użytków rolnych w kg

Wyszczególnienie	Polska		Województwo lubelskie	
	1999/2000	2002/2003	1999/2000	2002/2003
Nawozy mineralne lub chemiczne w przeliczeniu na czysty składnik NPK	86	95	76,8	89,1
Nawozy wapniowe	95	95	68,6	69,9

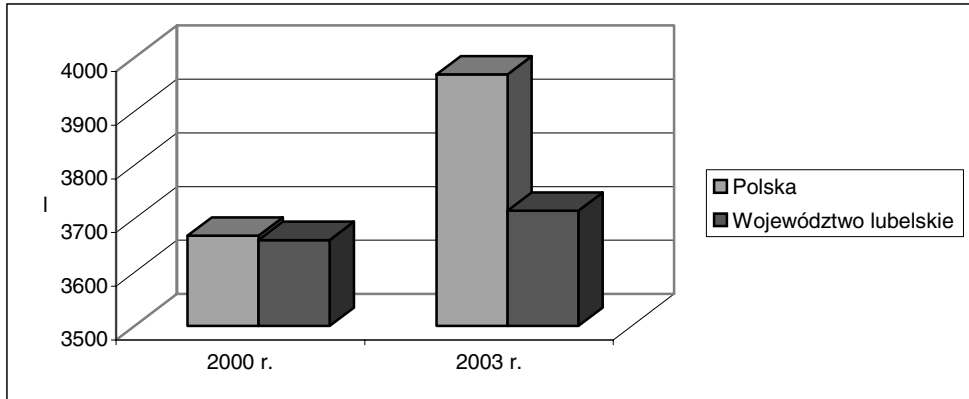
Źródło: opracowanie własne, na podstawie Mały Rocznik Statystyczny Polski 2005, Tablica 19 (201) Zużycie nawozów mineralnych lub chemicznych oraz wapniowych oraz Rocznik Statystyczny Województwa Lubelskiego 2004 Tablica 21(217) Zużycie nawozów mineralnych lub chemicznych oraz wapniowych w przeliczeniu na czysty składnik, [www.stat.gov.pl](http://www.stat.gov.pl)

<sup>13</sup> Podstawowe informacje o regionie, [www.lubelskie.pl](http://www.lubelskie.pl)

<sup>14</sup> J.S. Zegar, *Problematyka wyboru modelu rolnictwa we współczesnym świecie*, (w:) Rocznik Żyrdowski..., s. 27.

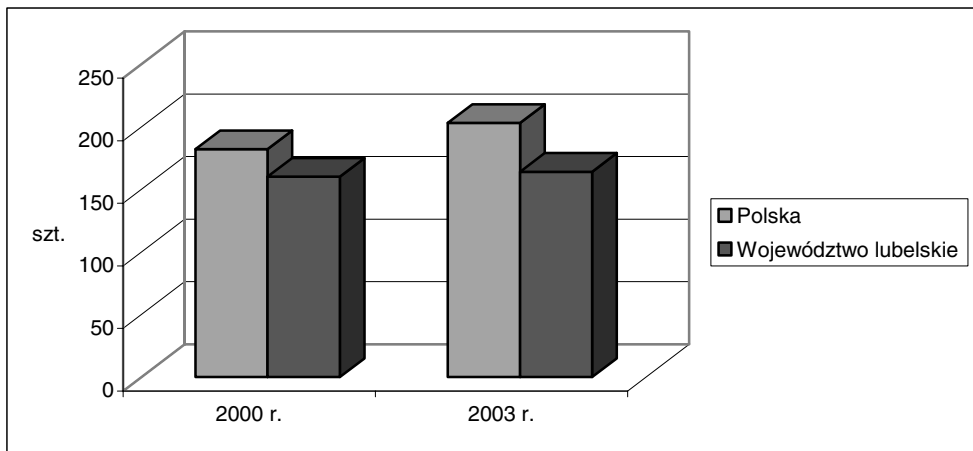
<sup>15</sup> V.E. Ball, C.A.K. Lovell, R. Nehring, A. Somwaru, *Incorporating undesirable outputs into model of production: an application to US agriculture*, *Cashires d'Economie et Socjologie Rurales* no 31/1994, s. 60–74.

Województwo lubelskie charakteryzuje się także niższym od krajowego średnim poziomem wydajności produkcji zwierzęcej. Podstawowe wskaźniki – udój mleka od 1 krowy w litrach oraz produkcja jaj od 1 kury nioski w sztukach były w latach 2000–2003, pomimo tendencji wzrostowej, niższe od średnich krajowych (zob. rys. 7 i 8).



Rys. 7. Udój mleka od 1 krowy

Źródło: opracowanie własne, na podstawie Rocznik Statystyczny Województwa Lubelskiego 2004 Tabl. 1(197) oraz Mały Rocznik Statystyczny Polski 2005. Produkcyjność zwierząt, s. 305, [www.stat.gov.pl](http://www.stat.gov.pl)



Rys. 8. Produkcja jaj od 1 kury nioski

Źródło: opracowanie własne, na podstawie Rocznik Statystyczny Województwa Lubelskiego 2004 Tabl. 16 (212) Produkcja mleka i jaj oraz Mały Rocznik Statystyczny Polski 2005. Produkcyjność zwierząt, [www.stat.gov.pl](http://www.stat.gov.pl)

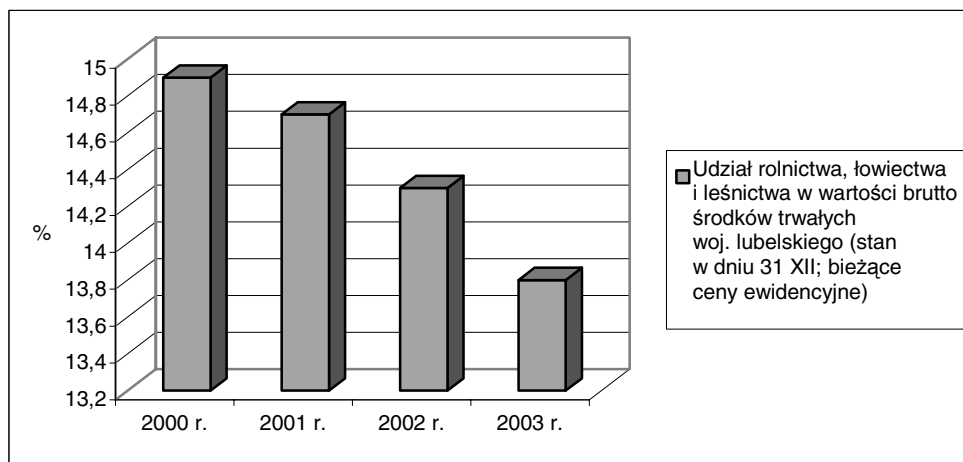
Hodowla zwierząt na Lubelszczyźnie ma charakter ekstensywny. Zarówno obsada bydła, jak i trzody chlewnej przypadająca na 100 ha użytków rolnych jest niższa od średniej krajowej, co pokazuje tabela 4. W latach 2000–2004 nastąpił nieznaczny spadek obsady bydła oraz niski wzrost obsady trzody chlewnej na 100 ha użytków rolnych. Na poziomie krajowym wystąpiła podobna tendencja (zob. tabela nr 4). Ekstensywna hodowla zwierząt wpływa na wysoką jakość produktów zwierzęcych i rozwój metod hodowli przyjaznych środowisku naturalnemu.

Tabela 4. Pogłowie bydła oraz trzody chlewnej przypadające na 100 ha użytków rolnych

Wyszczególnienie	Polska		Województwo lubelskie	
	2000 r.	2004 r.	2000 r.	2004 r.
Pogłowie bydła/100 ha UR	34	32,8	29,7	29,3
Pogłowie trzody chlewnej/100 ha UR	96	104	69,7	75,3

Źródło: opracowanie własne, na podstawie Rocznik Statystyczny Województwa Lubelskiego 2004, Tab. II Ważniejsze dane o województwie, oraz Mały Rocznik Statystyczny Polski 2005, tabl. 10(192) Bydło, trzoda chlewna i owce, [www.stat.gov.pl](http://www.stat.gov.pl)

Na niski poziom konkurencyjności rolnictwa wpływa także słabe wyposażenie tego sektora w środki trwałe, m.in. budynki, budowle, maszyny i urządzenia (rys. 9).

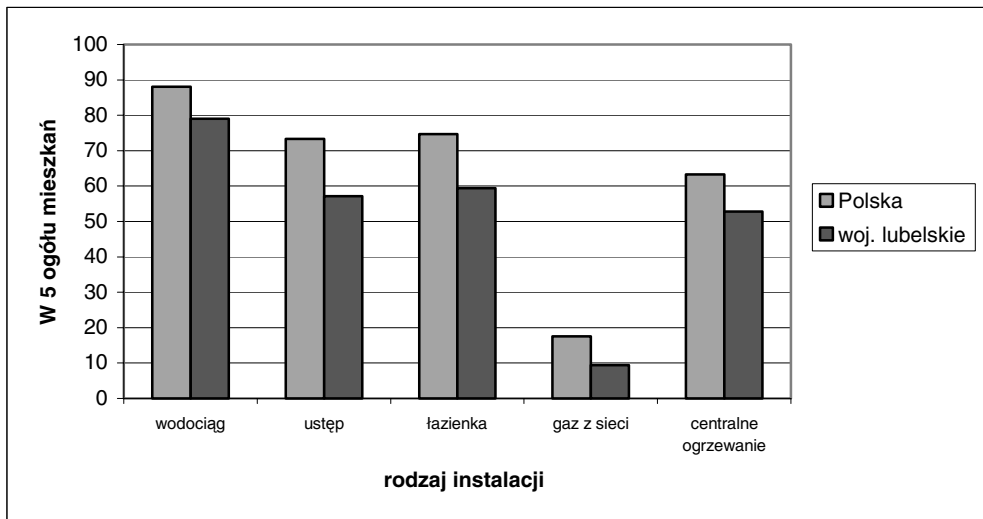


Rys. 9. Wyposażenie sektora rolnictwa w środki trwałe

Źródło: Rocznik Statystyczny Województwa Lubelskiego 2004, Ważniejsze dane o województwie, [www.stat.gov.pl](http://www.stat.gov.pl)

Nakłady inwestycyjne w rolnictwie (razem w łowiectwie) są, w przeliczeniu na 1 ha użytków rolnych, znacznie niższe niż średnia krajowa – w 2003 roku wyniosły one 102,6 złotych, podczas gdy w kraju – aż 125,3 złotych<sup>16</sup>. Konieczne staje się stworzenie jasnych i przejrzystych zasad kredytowania w rolnictwie, opartych na korzystnych warunkach, zwiększających inwestowanie w tym sektorze.

Inwestycje na obszarach wiejskich hamuje słabo rozwinięta infrastruktura. Odsetek mieszkań wiejskich wyposażonych w wodociągi, gaz, centralne ogrzewanie, ustęp i łazienkę jest znacznie niższy niż podobne wskaźniki krajowe (zob. rys. 10).



Rys. 10. Mieszkania na wsi wyposażone w podstawowe instalacje w 2004 roku

Źródło: opracowanie własne, na podstawie tab. 46 Mieszkania na wsi wyposażone w podstawowe instalacje według województw w 2004 roku, Rocznik statystyczny rolnictwa i obszarów wiejskich 2005, Zakład wydawnictw statystycznych, Warszawa 2005, s. 104.

Niski poziom rozwoju sektora rolnictwa regionu lubelskiego wynika także z pozycji ekonomicznej poszczególnych gospodarstw. Prawie 70% ogółu to gospodarstwa bardzo małe, gdzie powierzchnia użytków rolnych nie przekracza 5 hektarów (tabela 5).

<sup>16</sup> Tab. 41 (146) *Nakłady inwestycyjne w rolnictwie i łowiectwie według województw (ceny bieżące)*, Rocznik statystyczny rolnictwa i obszarów wiejskich 2005, Zakład wydawnictw statystycznych, Warszawa 2005, s. 104.

Tabela 5. Liczba gospodarstw rolnych województwa lubelskiego z podziałem na grupy obszarowe użytków rolnych w ha

Grupy obszarowe użytków rolnych w ha	Gospodarstwa ogółem
0-1	75078
1-2	42238
2-3	28603
3-5	47424
5-10	57426
10-15	19238
15-20	7436
20-30	5769
30-50	2427
50-100	730
100 i więcej	260

Źródło: Charakterystyka gospodarstw rolnych według grup obszarowych użytków rolnych w ha 2005, [www.stat.gov.pl](http://www.stat.gov.pl)

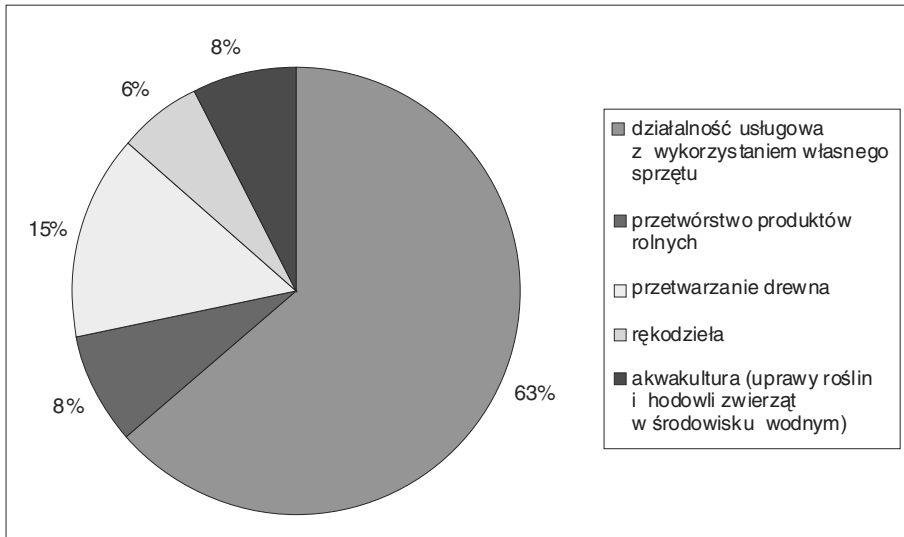
Większość gospodarstw o powierzchni UR do 5 ha to gospodarstwa niskotowarowe, produkujące wyłącznie lub głównie na własne potrzeby. Nie są one w stanie utrzymać się ze sprzedaży wytworzonej w obrębie gospodarstwa produkcji rolnej. W 2005 roku dla gospodarstw o powierzchni nie przekraczającej 5 hektarów użytków rolnych głównym źródłem dochodów były emerytury lub renty oraz praca najemna. Dopiero w gospodarstwach o powierzchni UR większej niż 5 ha jako najważniejsze źródło dochodów wskazywano działalność rolniczą<sup>17</sup>.

Część gospodarstw, ze względu na brak możliwości zaopatrywania rynku w płody rolne, coraz częściej podejmuje działalność inną niż działalność rolnicza<sup>18</sup> (zob. wykres 1). Pozarolnicza działalność gospodarcza na wsi, którą szczegółowo omówiono wcześniej, z jednej strony pozwala na wykorzystanie nadmiaru siły roboczej, z drugiej zaś utrzymuje odpowiedni poziom dochodów rodzin wiejskich. Rozwój działalności usługowej, szczególnie agroturystyki, w czystym środowisku lubelskiej wsi, stwarza doskonałą alternatywę dla wielu gospodarstw.

<sup>17</sup> Tabl. 3 2005, [www.stat.gov.pl](http://www.stat.gov.pl)

<sup>18</sup> W 2005 roku 10217 tj. 3,66% ogółu gospodarstw regionu lubelskiego prowadziło działalność inną niż działalność rolnicza, źródło: tabl. 3 2005, [www.stat.gov.pl](http://www.stat.gov.pl)

Wykres 1. Gospodarstwa prowadzące działalność gospodarczą inną niż działalność rolnicza



Źródło: opracowanie własne, na podstawie tabl. 3 2005, [www.stat.gov.pl](http://www.stat.gov.pl)

Konkurencyjność sektora rolnictwa w coraz większym stopniu zależy od poziomu wykształcenia ludności wiejskiej. Podstawowa wiedza o mechanizmach gospodarki rynkowej, systemach wsparcia dla rolnictwa ze strony władz samorządowych, krajowych i unijnych oraz praktyczna wiedza dotycząca prowadzenia gospodarstw są niezbędne w prawidłowym funkcjonowaniu gospodarstwa. W województwie lubelskim około 40% gospodarstw jest kierowanych przez osobę posiadającą wykształcenie rolnicze<sup>19</sup>, z czego większość ukończyła jedynie kurs rolniczy (zob. wykres 2).

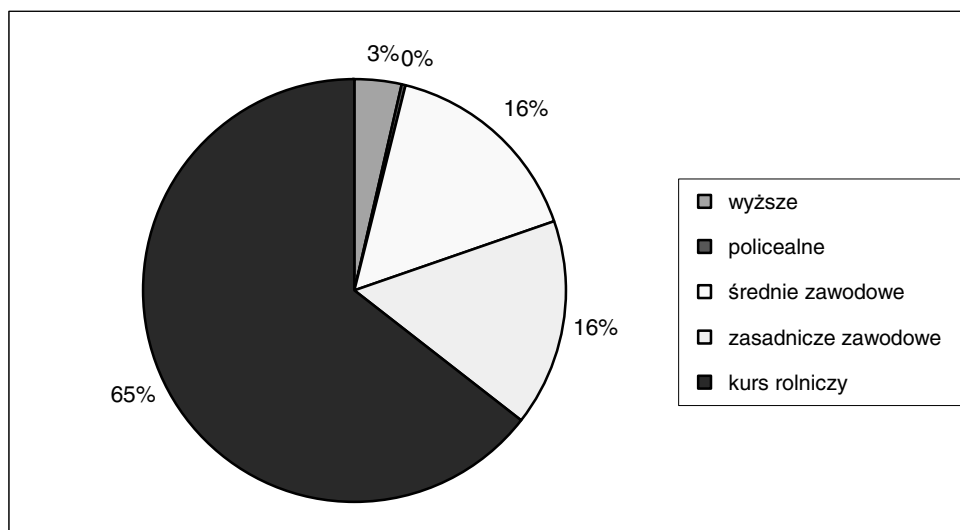
Niewiele gospodarstw (22%<sup>20</sup>) korzysta też z usług podmiotów zajmujących się doradztwem rolniczym. Wydaje się jednak, iż odsetek ten będzie się zwiększał, co w dużym stopniu związane jest z rosnącym zainteresowaniem korzystania z różnych form wsparcia unijnego skierowanych do rolników oraz z możliwością dofinansowania korzystania z usług doradczych w rolnictwie, przewidzianej w Programie Rozwoju Obszarów Wiejskich na lata 2007–2013<sup>21</sup>.

<sup>19</sup> Tablica nr 3 2005, [www.stat.gov.pl](http://www.stat.gov.pl)

<sup>20</sup> Tablica nr 3 2005, [www.stat.gov.pl](http://www.stat.gov.pl)

<sup>21</sup> Działanie Osi 1, *Program Rozwoju Obszarów Wiejskich na lata 2007–2013 – materiał informacyjny MRiRW*, Warszawa sierpień 2006, s. 14.

Wykres 2. Gospodarstwa, w których osoba kierująca posiada wykształcenie rolnicze



Źródło: opracowanie własne, na podstawie Tablica 3 2005, [www.stat.gov.pl](http://www.stat.gov.pl)

## Zakończenie

Wysoka kulturowa i społeczna rola rolnictwa w regionie lubelskim skłania do umacniania konkurencyjności ekonomicznej tego sektora. Ze względu na specyfikę gospodarstw Lubelszczyzny, głównym zadaniem władz rządowych i samorządowych oraz organizacji pozarządowych powinno stać się umacnianie pozarolniczej działalności gospodarczej na wsi oraz rozwój najbardziej pożądanym przez rynek kierunków produkcji rolnej, które mogą w pełni wykorzystać naturalne walory ziemi lubelskiej oraz duży potencjał siły roboczej na wsi. Oprócz działań stricte związanych z poprawą kondycji ekonomicznej gospodarstw niezbędne jest stworzenie odpowiednich warunków do rozwoju biznesu, tj. infrastruktury wiejskiej oraz dbałość o właściwe kształcenie ludności wiejskiej.

Lubelszczyzna jest jednym z najważniejszych regionów produkcji rolnej w Polsce. Pomimo przeciętnego stopnia powiązań gospodarstw regionu z rynkiem w porównaniu do wskaźników krajowych, województwo lubelskie charakteryzuje się wysokim udziałem eksportu artykułów rolnych i spożywczych do Unii Europejskiej<sup>22</sup>. Jest to dowodem, iż pomimo wielu

<sup>22</sup> [www.rzeczpospolita.pl/tematy/raport\\_ibngr/lubelski.html](http://www.rzeczpospolita.pl/tematy/raport_ibngr/lubelski.html)



niekorzystnych cech przypisywanych rolnictwu regionu, mamy duże zdolności adaptacyjne do warunków gospodarczych Wspólnoty. Dalszy rozwój rolnictwa regionu będzie zależał od pogłębiania więzi sektora z rynkiem, poprzez umacnianie tych gałęzi, które mogą być konkurencyjne dla rolnictwa unijnego.

## **Present Condition of the Agriculture in Lubelskie Province Against the Condition of Polish Agriculture**

### **Summary**

The aim of the paper is to present the differences in the level of development of the agriculture in the Lubelskie Province and to contrast them with the average figures for Poland.

The first part of the paper shows that the contribution of Lubelskie Province in the GDP is decreasing, mostly because, in general, the contribution of farming in creating GDP is shrinking. It must also be remembered that agriculture has always been the leading sector in Lubelskie – over 40% of the population are employed in agriculture and farming, yet they only contribute some 8% of GDP. Furthermore, villages in Lubelskie are known to suffer from hidden unemployment.

The second part of the paper contrasts the agriculture in Lubelskie with the rest of Poland. In comparison to Poland's average, the agriculture in Lubelskie is characterised by lower land and work productivity, lower use of artificial fertilisers, and lower investment outlay, all of which result in lower competitiveness.

However, owing to high quality of the land/ soils and high employment in agriculture this region has a potential to develop ecological/organic farming, which, in turn, creates an opportunity to increase the competitiveness of both the agriculture and the region itself in the global market.